

いわせほっとニュース

Vol. 40

Iwase General Hospital Community News

平成22年1月
公立岩瀬病院発行

福島県須賀川市北町20番地
電話 0248-75-3111
FAX 0248-75-3388
URL : <http://www.iwase-hp.jp>
Mail : koho@iwase-hp.jp

[公立岩瀬病院の基本理念]

地域住民・患者中心の医療
生命と健康を守り、愛され親しまれ信頼される病院



目次

- 新年のあいさつ 2
- ノロウイルス感染症 3
- 今年こそ禁煙 4
- 行事 5
- 地域医療連携室から 5
- 改築進捗状況 5
- 外来診療医一覧 6

オキザリス

分類 ■半耐寒性球根植物
草丈 ■20cm~30cm
花径 ■約 3cm
花色 ■黄色
植え付け ■秋(8月中旬~9月)
増やし方 ■分球、株分け(秋)
場所 ■日当たりを好む
用途 ■花壇、鉢植え、寄せ植え

オキザリス・セルヌアは黄色くきれいな花を咲かせ、葉は三つ葉で黒い斑点が入っており、オキザリスの仲間で高さ30cmぐらいの花茎を伸ばします。耐寒性は比較的強く、うちの暖地では初冬から開花していて、暖かいと花が開き、寒いと花が開かず休んでいます。真冬は霜に何度も当たると葉や蕾は枯れてしまいますが、春になって暖かくなるとまた葉が茂って花を咲かせます。暖地の鉢植えでは冬は霜に当てないように軒下に置いておけばよいと思います。6月を過ぎると暑さで葉はなくなり休眠しますが、秋になると葉がまた伸びてきます。

新年のあいさつ

飛躍の年へ

企業長 伊東 幸雄



新年明けましておめでとうございます。皆様には健やかな新年をお迎えになられたこととお慶び申し上げます。

さて、昨年「漢字検定協会」は、その年を象徴する漢字として「新」という字を選定しました。選定理由として、衆院選の結果、政権交代で民主党を中心とする新内閣が発足して政策・行政が刷新されたこと。新型インフルエンザの流行が始まったことなどが挙げられました。

年は「新」尽くしの一年となりました。まず、三月には「公立岩瀬病院改革プラン」を策定し、四月から当院は地方公営企業法の全部適用団体となり、名称を「公立岩瀬病院組合」から「公立岩瀬病院企業団」と改めました。また、五月には新病棟の建設を開始しました。完成は本年十二月、グラントオープン。来年度の三月になる予定です。さらに、十月からは救急外来における「時間外診療料特別加算」の算定を開始しました。これは、いわゆるコンビニ受診を抑制し、勤務医の負担を軽減するとともに、適切な救急患者の受け入れ態勢を維持するため、緊急性の低い軽症の患者さんに対してご負担いただく制度で

過しましたが、これまで大きな混乱もなく順調に推移しております。十一月から須賀川医師会や保健環境組合構成市町村など関係機関の協力のもと「須賀川地方休日夜間急病診療所」において、平日の夜間について、も診療を開始し、受け皿が整備されたお陰によるものと、関係各位のご尽力に改めて感謝申し上げます。

さて今年度は、二年に一度の診療報酬改定の年であり、十年度に増額改定となるようにですが、医師不足など地域医療を取り巻く環境はまだまだ厳しいものがあります。これからの開業医の先生方との連携を密にし、地域医療の充実を図っていきたいと思っております。現在、新病棟も地上部分が立ち上がり、工事も本格化して

域の注目や期待もますます大きくなっています。輝かしい新年を迎え、地域の皆様の負託に応えられるよう、決意を新たにし、地域医療の中核病院としてその役割を果たしていきたいと思っております。最後になります

が、皆々様にとつてこの一年がよい年でありますよう、また、当企業団にとつて飛躍の年となりますことを祈念し、あいさつといたします。

地域医療を守るために

院長 吉田 直衛



明けましておめでとうございます。皆様には夢と希望に満ちた新年をお迎えのこととお慶び申し上げます。

公立岩瀬病院では昨年より伊東企業長を迎え、病院の健全運営に全力を傾注していると

ころです。ここ数年で常勤医師が六名減少し、産婦人科がなくなるとは大変厳しい状況になっており、このことが住民の皆様へ様々な負担をおかけする結果になっていきます。大変申し訳なく思っております。勤務医師の減少は全国の多くの地域で起きており、地域医療の崩壊が叫ばれています。このようななかで昨年の七月から十一月にかけて須賀川

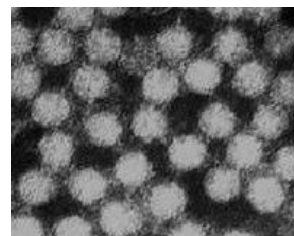
市、須賀川医師会、公立岩瀬病院が連携協力して、「地域医療を語る会」を開催してまいりました。橋本市長から「安心して生活するのに欠かせないものは安定した地域医療が確保されていることであり、地域医療は当たり前であるのではなく、みんな支えあうことが必要なのだ」とお話をいただきました。また黒澤須賀川医師会長からは「地域の医療資源は私たちの共通の財産です」と題した講演をいただき、地域医療を守るための協力をお願い致しました。公立岩瀬病院は今年も「地域住民患者中心の医療、生命と健康を守り愛され親しまれ信頼される病院」の理念のもと、全職員が一丸となって地域医療を支える所存です。皆様のご理解とご協力をよろしく願います。

下痢・嘔吐を伴うノロウイルス感染症が流行しています

～流水・石けんによる手洗いが有効です～

公立岩瀬病院小児病棟では、12月から「ノロウイルス感染症」で入院する子供達が増えてきました。ノロウイルスは感染力が非常に強く大人へも感染します。そこで、当院での対応を紹介しながら「ノロウイルス感染症」についての予防や対策をお知らせします。

○**原因**—ノロウイルスは、特に冬季に多く発生する感染性胃腸炎の原因となるウイルスです。感染力が非常に強く、少量のウイルスでも口から体内に入ることにより感染します。牡蠣（かき）などによる食中毒が有名です。



ノロウイルス

○**症状**—感染後、24～48時間で吐き気やおう吐、下痢や腹痛、発熱などの症状が現れます。

○**感染経路**—下記のような多くの感染経路があります

- ・経口感染 二枚貝に蓄積し、加熱不十分で摂取ウイルスが付着した食品を摂取
- ・接触感染 手に付着したウイルスが口から体内へ
- ・飛沫感染 吐物や下痢便から舞い上がる飛沫を間近で吸入
- ・空気感染（粉塵感染） 吐物や下痢便の処理が適切ではなかったために絨毯などに残存したウイルスを含む粒子が、物理的的刺激により舞い上がり、間近とは限らない場所で吸入

○**症状がでたら**—おう吐や下痢などがある方は、早めに医療機関を受診しましょう。脱水症状にならないよう水分補給に努めましょう。

○予防法

*流水・石けんによる手洗い

アルコールは十分な効果が望めないのも最も重要な予防方法は流水による手洗いです

- ・帰宅後、調理や食事前、トイレ後、感染者のおう吐物、ふん便を処理した後は、必ず十分に手を洗ってください。
- ・石けんを使い十分にこすり洗いし、水で洗い流しましょう。（手洗いの手順 右参照）

○おう吐物・ふん便の処理

- ・おう吐物は素手で触らないように気をつけましょう。なるべく早く処理することが必要です。マスク・手袋をしっかりと着用し、使い捨てできる布やペーパータオルなどできれいに拭き取りましょう。ふき取った物はビニール袋に入れ外に漏れないように密封して捨てましょう。
- ・拭き取った後は塩素系の漂白剤を薄めてペーパータオルにしみ込ませて拭き30分後に水拭きをしましょう。
- ・汚れた衣類や寝具は塩素系の漂白剤に30～60分つけて消毒してから洗濯しましょう。

○入浴

下痢をしている時の入浴は、シャワーだけにするか、入浴する順番を最後にしましょう。お尻は石けんをつけて、ていねいに洗きましょう。

○その他

吐いたり、下痢の症状のある時には、他の人とタオルなどは共用しないようにしましょう。

当院では、吐物の処理セットを各職場に配置しています。吐物は職員が危険のないように処理しますので、すぐにお知らせください。

【流水による手洗いの手順】

手洗い前のチェックポイント

- ◎爪は短く切っていますか？
- ◎時計や指輪をはずしていますか？

汚れが残りやすいところ

- ◎指先や爪の間
- ◎指の間
- ◎親指の周り
- ◎手首
- ◎手のしわ



①石けんをつけ、手のひらをよくこする。



②手の甲をのばすようにこする。



③指先・爪の間を念入りにこする。



④指の間を洗う。



⑤親指と手のひらをねじり洗います。



⑥手首も忘れずに洗う。



⑦その後、十分に水で流しペーパータオルや清潔なタオルでよく拭き取って乾かす。

【ノロウイルスによる食中毒件数】

	平成16年	平成17年	平成18年	平成19年	平成20年
事件数（件）	277	274	499	344	303
患者数（人）	12,537	8,727	27,616	18,520	11,618
死者数（人）	0	0	0	0	0

厚生労働省（ノロウイルスに関するQ&A）

今年こそ 禁煙しましょう

年の始めは、決断の時期 今年こそ禁煙を考えてみませんか

たばこをやめたいと思っている人にとって、思い切って禁煙治療を始めるのに、今が絶好のタイミングかもしれません。今年10月から、たばこ税の増税により「1本5円引き上げ、主力商品で現在1箱300円が400円」になるほか、昨年日本初の新しい飲み薬タイプの禁煙補助薬が発売されました。また、これまで医療用医薬品だったニコチンパッチ製剤にOTC薬（医師の処方せんがなくても購入できる一般用医薬品）が登場。薬局でも手軽に買えるようになるなど、治療の選択肢が広がりました。

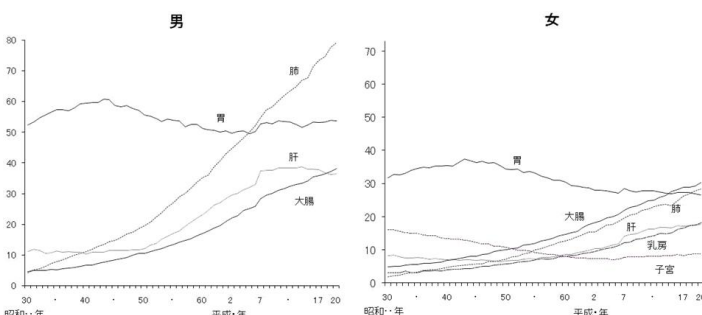
さあ、今年こそ禁煙にチャレンジしてみましよう。



喫煙によるがん罹患リスクが高まります

タバコの煙中にはおよそ4,000種類以上の化学物質が含まれていると言われています。そのうち少なくとも200種以上は有害作用を有するとされています。タバコの人体に及ぼす影響は、肺がんによって代表される呼吸器疾患についてだけでなく、人体に広く多大な影響をあたえていることが、近年、多方面で明らかになってきています。

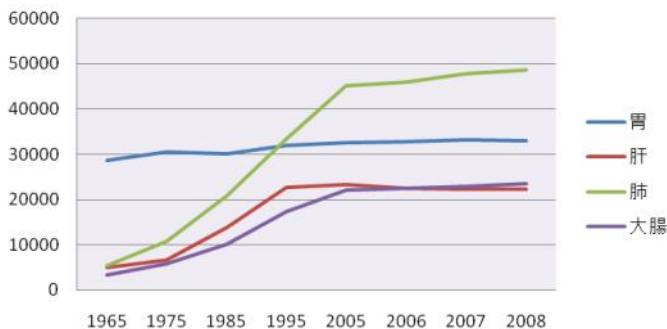
平成20年度人口動態統計によると、悪性新生物の死亡数・死亡率を部位別にみると、男の「肺」は上昇傾向が著しく、平成5年に「胃」を上回って第1位となり、平成20年の死亡数は4万8612人で対人口10万人の死亡数は79.1人となっています。また、女の「肺」は「大腸」と並び上昇傾向が続いており、「胃」を上回って第2位となっています。



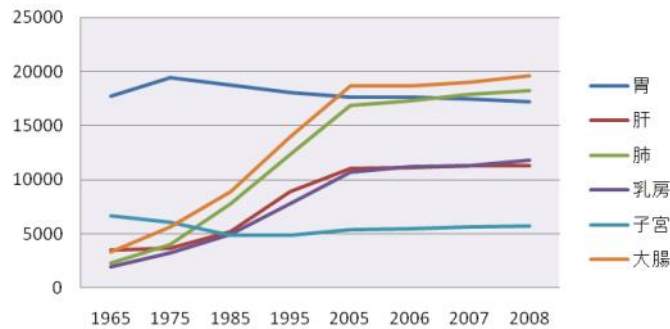
平成20年人口動態統計

<http://www.mhlw.go.jp/toukei/saikin/hw/jinkou/geppo/nengai08/kekka3.html>

がんによる死亡数(男)



がんによる死亡数(女)



肺がん検診を受診しましょう

現在では、がんの治癒率は少しずつ高くなってきています。その率は早期発見であればあるほど高く、回復への大きな鍵を握っています。

肺がんは、日本のがんによる死亡数のトップになっています。無症状のうちに検診を受診し、早期のうちに治療すれば約8割が治るようになりました。



禁煙外来実施しています

当院では、下記のとおり禁煙外来を開設しています。保険が適用されますので、本当に禁煙を考えている方にとって、禁煙外来受診は、一番の早道かもしれません。一度受診してみたい方が多いでしょう。

記

毎週 第2・4金曜日 午後

受診には、予約が必要です。
詳しくは、医事課（75-3111）にてお問い合わせください。

本物

サンタがやってきた



「ホー・ホー・ホー メリークリスマス」の掛け声とともに真っ白なひげに赤い服、赤い帽子の見上げるような大きな体がエレベーターから現れると、「うぁーサンタさんだ」とホールで待っていた患者さんから大きな歓声が上がりました。

これは12月20日（日）、当院にフィンランド・ラップランド州から州知事公認のサンタクロースがやってきたときの一コマです。当院売店の福島エアポートサービス様のご好意により実現したもので、最初に本館5階から3階までの各エレベーターホールであいさつや握手会を行い、2階の小児病棟へ向かいました。小児病棟では入院患者さん一人ひとりにお手製のプレゼントを配布。子供たちの反応も様々で、大きな体にびっくりした小さな子供たちは、最初泣き出ししたりしましたが、サンタからプレゼントをもらおうと涙をためて小さくおじぎ。なかには、英語で答えたり、プレゼントのリクエストをサンタに渡したりするツワモノもいて、楽しいひと時を過ごすことができました。「早く元気になって僕のふるさとフィンランドにおいで」と元気付けると「はい」と大きく答えていました。

第3回 楽・楽けんこうウォーキング開催

～「110名が芭蕉の句碑めぐり」～

11月8日（日）、「第3回 楽・楽けんこうウォーキング」を開催しました。今回は地域の皆さんと病院職員総勢115名が参加し、紅葉が眩しいなか、須賀川市内に建立されている松尾芭蕉の句碑を巡りました。同行した医師や看護師などは歩きながらの健康相談を受け持ち、「須賀川ふるさとガイドの会」の方たちの説明を受けながら到着した普応寺では、ご住職からの講話も聞くことができ、健康づくりと地域の魅力を再発見する機会となりました。また、日本語教育研究センター所長の吉岡泰夫博士や東京大学の石崎雅人教授など遠方からの参加者もあり、大変賑やかなウォーキングとなりました。



地域医療連携室から ～「かかりつけ医」を持ちましょう～

「かかりつけ医」とは、いつも身近にいて日頃の健康管理などについて相談にのってくれる『開業のお医者さん』のことです。「かかりつけ医」は必要に応じて訪問診療を行うほか、専門的な検査や入院が必要な時には適切な病院を紹介してくれます。

当院では「かかりつけ医」の先生方と連携をとって、症状にあわせた適切な治療を行っています。当院での診療後や退院後は「かかりつけ医」で引き続き診てもらえるよう、ご紹介いたします。

地域医療は、病院と診療所（クリニック）が機能を分担することにより成り立っています。

*平成21年12月の連携実績は次のとおりです

紹介患者数	401人（当院に紹介状を持参した患者数）
逆紹介患者数	219人（当院から別の医療機関に紹介した患者数）
救急車台数	93台（当院に救急搬送された患者数）
時間外・休日の患者数	562人 （平日の17時～翌朝8時30分までと日・祝日の患者数）
手術件数	68件 （外科38件、整形外科12件、泌尿器科10件、形成外科8件）

改築進捗状況

新病棟の建設工事は、順調に進められています。

現在、1階立ち上がり部分の柱、壁等の鉄筋と型枠の組み立て作業等を行っています。

2月上旬からコンクリートの打設を行い、下旬には2階の床まで出来上がる予定です。

1月末の進捗率は、約25パーセントとなる予定です（右は1月14日現在の工事状況です）。



外来診療医一覽

(平成22年1月20日現在)

		月	火	水	木	金	備考
内科	午前	福医大 國分政樹 福医大	大谷 弘 吉田直衛 安田千尋	大谷 弘 小野重明 太田昌宏 (太田医院)	福医大 國分政樹 佐藤勝男 (今泉西病院)	大谷 弘 小野重明 安田千尋	8:45~11:00 ※禁煙外来は完全予約制 担当医：吉田直衛 (第2・4金午後)
総合診療科	午前		宮津 清			宮津 清	8:45~11:00
心療内科	午後				佐藤康二 (第1・3・5)	大野悦人 (第2・4)	14:00~15:30
神経内科	午前		星 明彦 (福医大)				8:45~11:00
外科	午前	三浦純一	伊東藤男	三浦純一	佐藤佳宏	大谷 聡	8:45~11:00
整形外科	午前	渡辺秀樹 福医大		渡辺秀樹 福医大		渡辺秀樹 福医大	8:45~11:00
膠原病内科	午前		順天堂大			順天堂大	10:00~14:00
	午後		順天堂大			順天堂大	
小児科	午前	塚越 哲 小田慎一 福医大	塚越 哲 川村哲夫	塚越 哲 川村哲夫 (第1・3・5) 小田慎一 (第2・4) ※福医大	塚越 哲 小田慎一	塚越 哲 川村哲夫 福医大	8:45~11:00 ※第1・3水曜 小児心臓外来 ※第2・4水曜 小児腎臓外来
	午後	塚越 哲 小田慎一 福医大	塚越 哲 川村哲夫	※予防接種 塚越 哲 川村哲夫 (第1・3・5) 小田慎一 (第2・4) ※福医大	塚越 哲 小田慎一	塚越 哲 川村哲夫 福医大	※予防接種予約制 (水曜13:30~14:30) 14:00~16:00 ※第1・3水曜 小児心臓外来 ※第2・4水曜 小児腎臓外来
婦人科	午前				東京医科歯科大		10:00~14:00
	午後				東京医科歯科大		
泌尿器科	午前	小林正人	吉田 健	福医大	小林正人	吉田 健	8:45~11:00
形成外科	午前	樺山真紀 (福医大)					8:45~11:00
眼科	午後	太田西ノ内			福医大		14:00~16:00
皮膚科	午前	橋本真一	橋本真一	橋本真一		橋本真一	8:45~11:00
	午後	橋本真一	橋本真一			橋本真一	14:00~16:00
放射線科	午前	景山和廣	景山和廣	景山和廣	景山和廣	景山和廣	予約制 紹介状持参患者、その他
	午後		景山和廣	景山和廣	景山和廣	景山和廣	

受付は、午前7時30分から行います。
都合により、やむを得ず変更する場合がありますので、ご了承ください。

編集後記

新年明けましておめでとうございませう。さて、今年の干支、「虎(寅)」はどんな動物でしょう。

●千里を走る虎

英語で虎を「タイガー」といいますが、これはチグリリスから来ています。チグリリスというのは古代ペルシャ語の「矢」の意味。矢の飛ぶごとく速く疾走する動物が、チグリリスであり、タイガーです。東洋でも虎は千里を走るといわれ、虎退治で有名な加藤清正などは「千里一眺(ひとほね) 虎之助」などとも呼ばれています。

●子を愛する虎：虎の子

大切なものを「虎の子」といいますが、これは虎がわが子をとても愛して育てることから来ています。また、足の速い虎がもつとも速く走るのが、子を奪われたときだともいいます。

●強気をくじき、弱きを助ける

虎は小児を襲わないといわれています。虎が襲うのは自分より強いものです。柔弱な小児に対しては優しい愛情を注ぎます。また、虎は自分に敵意を持たない者も襲いません。まさに「強気をくじき、弱きを助ける」、そんな正義の味方のような動物が虎なのです。

寅年生まれの著名人では、ノーベル物理学賞の小柴昌俊さん(二十六年生)、漫画家の松本零士さん(三十八年)、歌手の和田アキ子さん(五十七年)、米大リーグの松井秀喜さん(七十四年)、プロ野球のダルビッシュ有さん(八十六年)らがいます。

今年(八十六年)は病院にとっても寅年だけに何事にも「TRY(トライ)」する年にしていきたいものです。

